

Wolumetria twarzy

Z wiekiem starzeje się nie tylko nasza skóra, ale również wszystkie tkanki twarzy. Stopniowo zanika tkanka tłuszczowa, chrzęstna i kostna. Skóra, coraz słabiej podtrzymywana przez elementy podporowe, wiotczeje i opada. Twarz traci swe młodsze kształty i zaczyna wyglądać na smutną i zmęczoną. Skuteczną metodą poprawy wyglądu i owalu twarzy jest wolumetria.

Dr Przemysław Słyceń



Dr Przemysław Słyceń

– lekarz medycyny estetycznej, słuchacz Podyplomowej Szkoły Medycyny Estetycznej PTL, członek PTMEiAA.

Ekspert na profilu Facebook „Piękno przez cały rok”

www.facebook.com/DrSlyczen
www.drsllyczen.pl
www.mezoterapia.pl

Choć zmarszczki widać, najbardziej musimy pamiętać o tym, że starzeje się nie tylko skóra, ale cała twarz. Stopniowo zanika zarówno podskórna, jak i głęboka tkanka tłuszczowa, szczególnie w okolicach skroni, policzków, brody i ust. Resorpcji ulegają także tkanki podporowe – chrzęstna i kostna. Zmniejsza się objętość i masa mięśni twarzy, a ich ściągna tracą swą elastyczność i sprężystość.

W efekcie utraty objętości tkanek, twarz traci swe młodsze kształty, a jej rysy „wystrzają się”, nadając nam smutny i zmęczony wygląd.

Starzejąca się skóra, coraz słabiej podtrzymywana przez zanikające tkanki, wiotczeje i opada. Zjawisku temu sprzyja dodatkowo niekorzystna redystrybucja tkanki tłuszczowej, która wraz z wiekiem ma tendencję do gromadzenia się w dolnych partiach twarzy. W ten sposób tworzą się tzw. chomiczki, a zarys linii żuchwy ulega niekorzystnemu „rozmyciu”.

Metodą skutecznego modelowania owalu twarzy oraz radzenia sobie z utratą objętości tkanek jest tzw. wolumetria (ang. *volume/volumetric restoration*).

Odbudowa wolumetryczna

Wolumetria (lub inaczej: odbudowa wolumetryczna, odbudowa objętościowa, wypełnienie wolumetryczne) jest pojęciem umownym i dość nieprecyzyjnym. Każde podanie wypełniacza do tkanek miękkich zwiększa bowiem w jakiś sposób ich objętość, ale nie każdy tego typu zabieg nazywany jest wolumetrycznym.

Zabiegi wolumetryczne to takie, które polegają na powiększeniu lub uzupełnieniu objętości określonych obszarów twarzy, najczęściej tych (choć nie tylko), w których z wiekiem powstają najbardziej widoczne ubytki. Zjawisko to dotyczy w największym stopniu policzków, skroni i brody.

Do zabiegów, które są związane z podaniem wypełniacza, ale których zwyczajowo nie określa się mianem wolumetrycznych, zalicza się natomiast powiększanie ust, wypełnianie bruzd nosowo-wargowych czy wypełnianie drobnych zmarszczek.



Przeciwko opadaniu

Wypełnienie wolumetryczne jest wskazane u osób, które mają wiotką, mało jędrną, opadającą skórę na twarzy. Likwiduje problem „nadmiaru” skóry i wyraźnie poprawia jej napięcie.

Dużą korzyść z takiego zabiegu odniosą również osoby, które mają wyraźnie zaznaczone bruzdy nosowo-wargowe lub tzw. linie marionetki, ponieważ odbudowa objętościowa określonych okolic twarzy pozwala na ich wygładzenie. Bardzo często wolumetrię wykonuje się także u osób, które chcą pozbyć się tzw. chomiczków lub poprawić owal twarzy i linię żuchwy.

W zależności od potrzeby, wolumetria pozwala na podkreślenie kości policzkowych, łuków jarzmowych, korektę grzbietu nosa, uzupełnienie objętości na skroniach, brodzie, czole czy też w okolicy tzw. doliny łez.

Zabieg wolumetrii, o ile jest prawidłowo zaplanowany i wykonany z użyciem odpowiedniej ilości materiału wypełniającego, może

przynieść czasami efekty zbliżone do liftingu twarzy. Dlatego bywa określany mianem „liftingu wolumetrycznego twarzy”. W przeciwieństwie do zabiegu chirurgicznego przebiega on jednak bez ingerencji skalpela, jest znacznie krótszy, prawie bezbolesny i nie wymaga długotrwałej rekonwalescencji.

Przed zabiegiem

Odbudowa wolumetryczna nie wymaga specjalnego przygotowania ze strony pacjenta przed zabiegiem. Na 2-3 dni wcześniej warto zrezygnować z leków, które mogą rozrzedzać krew (np. aspiryna lub witamina E), chyba, że bierzemy je ze wskazań lekarskich. W tym przypadku nigdy nie wolno samodzielnie przerywać terapii, a o fakcie zażywania leków przeciwkrzepliwych należy poinformować lekarza, który będzie wykonywał zabieg.

W przeddzień zabiegu (oraz w dniu zabiegu i dzień po nim) należy unikać spożywania alkoholu. Alkohol, podobnie jak leki rozrzedzające krew, może bowiem nasilać ewentualne krwawienie.

Trzeba także pamiętać, że zabieg (nie tylko wolumetryczny) przeprowadzany podczas miesiączki może być bardziej bolesny, ponieważ odczuwanie bólu w tym czasie jest zwykle zwiększone. Warto zatem zaplanować go tak, aby wypadł w bardziej korzystnym terminie.

Preparaty

Do zabiegów wolumetrycznych najczęściej wykorzystuje się preparaty zawierające wysoko usieciowany kwas hialuronowy lub tzw. stymulatory kolagenu. W chirurgii estetycznej i rekonstrukcyjnej sięga się również często po autologiczną (czyli własną) tkankę tłuszczową oraz różnego rodzaju implanty twarzy (np. brody, kąta żuchwy, policzkowe, jarzmowe itp.).

Preparaty kwasu hialuronowego przeznaczone do wolumetrii to produkty znacznie gęstsze od tych stosowanych przy wypeł-

nianiu zmarszczek i bruzd. Wykorzystuje się zawsze najbardziej usieciowane preparaty kwasu hialuronowego, takie jak np. Emervel Deep, Emervel Volume, Juvederm Voluma, czy Teosyal Ultra Deep. Charakteryzują się one długotrwałą odpornością na rozkład enzymatyczny w organizmie.

Oprócz kwasu hialuronowego, do wolumetrii twarzy wykorzystuje się również sieciowaną karboksymetylocelulozę sodową (Erelle) oraz związki syntetyczne, których działanie opiera się w głównej mierze na stymulowaniu produkcji przez organizm własnego kolagenu. Należą do nich m.in. kwas polimlekowy (Sculptra) oraz hydroksyapatyt wapnia (Radiesse).

Zabieg

Wolumetria twarzy jest przeważnie mało bolesna. Stosowane do wolumetrii preparaty zawierają prawie zawsze w swym składzie substancję znieczulającą (lidokaina), co pozwala zmniejszyć dolegliwości bólowe.

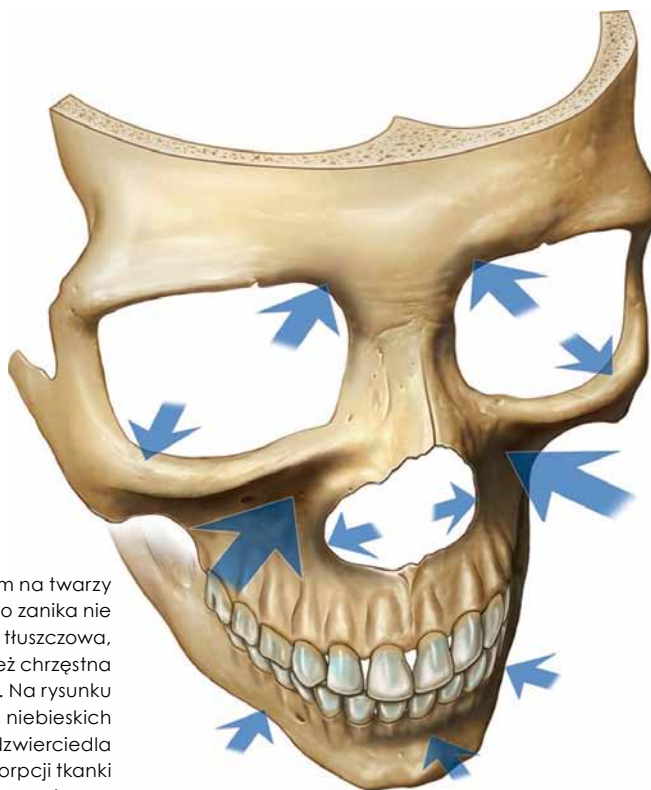
Bezpośrednio przed zabiegiem można zastosować popularny krem EMLA (to skrót od angielskiej nazwy *Eutectic Mixture of Local Anesthetics*), ale trzeba pamiętać, że skuteczność takiego znieczulenia ogranicza się wyłącznie do skóry.

Preparaty wolumetryczne są wstrzykiwane igłą lub kaniulą, przeważnie głęboko do tkanki podskórnej lub jeszcze głębiej, pod mięśnie, w bezpośrednie sąsiedztwo kości.

W trakcie podawania preparatu może występować uczucie „rozpierania” i jest to zjawisko normalne. Wprowadzany implant jest elastyczny, miękki i ma jednorodną konsystencję. Jest także zupełnie niewidoczny, chociaż w pierwszym okresie po zabiegu może być wyczuwalny przez pacjenta, szczególnie przy intensywnej mimice.

Podczas jednego zabiegu wolumetrycznego zużywa się przeważnie 1-4 ml preparatu wypełniającego. W przypadku konieczności podania większej ilości, zabieg może być podzielony na dwie wizyty.

Aby dokładnie rozprowadzić i „ułożyć” podany produkt, lekarz po zabiegu najczęściej wykonuje delikatny masaż wszystkich miejsc jego podania.



Z wiekiem na twarzy stopniowo zanika nie tylko tkanka tłuszczowa, ale również chrząstka i kostna. Na rysunku wielkość niebieskich strzałek odzwierciedla tempo resorpcji tkanki kostnej w poszczególnych obszarach twarzy.

Źródło: "Changes in the Facial Skeleton with Aging: Implications and Clinical Applications in Facial Rejuvenation" (Aesthetic Plast Surg, 2012 Aug; 36(4): 753-760). Opublikowano za zgodą dr Bryan'a Mendelson'a.



Po zabiegu

Przez pierwsze dni miejsca wklucia i podania wypełniacza bywają z reguły opuchnięte i zaczerwienione. Możliwa jest przejściowa asymetria, bolesność lub zasinienie wywołane podskórnymi wylewami krwi. Jednak zdecydowana większość pacjentów może wrócić do pełnej aktywności od razu po wyjściu z gabinetu.

W dniu zabiegu pacjent powinien unikać dotykania miejsc wklucia, przyjmowania aspiryny, alkoholu, ćwiczeń fizycznych, ciężkich prac domowych oraz korzystania z gorącej kąpieli i sauny. Przez parę dni po zabiegu należy także unikać nadmiernej ekspozycji na promienie słoneczne.

W przypadku iniekcji kwasu polimlekowego (Sculptra) jednym z najważniejszych zaleceń pozabiegowych jest obowiązkowy, systematyczny i intensywny masaż wszystkich miejsc podania preparatu (2 razy dziennie, każdorazowo po 5 minut, przez 14 dni). Natomiast po podaniu kwasu hialuronowego lub hydroksypatytu wapnia miejsc podania preparatu nie należy w ogóle masować.

Ostateczny efekt zabiegu z użyciem kwasu hialuronowego lub hydroksypatytu wapnia ocenia się najwcześniej po 2 tygodniach, a w przypadku kwasu polimlekowego – po 6 tygodniach. Dopiero wtedy można zdecydować o konieczności ewentualnej korekty.

Efekty zabiegu wolumetrycznego utrzymują się, w zależności od zastosowanego preparatu, przez okres od 9 do 24 miesięcy. Niezdrowy tryb życia, palenie tytoniu, przesadne opalanie czy poddawanie się zabiegom powodującym rozgrzewanie tkanek skracają zwykle czas utrzymywania się korzystnych rezultatów zabiegu, w szczególności jeżeli zabieg został wykonany przy użyciu kwasu hialuronowego.

Objawy niepożądane

Wolumetria twarzy, przy przestrzeganiu określonych zasad, bardzo rzadko kończy się jakimkolwiek komplikacjami.

Objawami niepożądanymi występującymi praktycznie po każdym zabiegu są lekkie za-

czerwienienie, obrzęk, siniaczki i przejściowy ból w miejscach podania preparatu.

Powikłaniami, które samoistnie przemijają wraz z degradacją wypełniacza w tkankach, są nierówności na skórze, kilkumiesięczna asymetria, niepożądana hiperkorekcja (w wyniku podania zbyt dużej ilości materiału), przemieszczenie się materiału poza miejsce podania oraz prześwitywanie wypełniacza przez skórę, dające tzw. efekt Tyndall'a. To ostatnie powikłanie jest szczególnie często obserwowane po podaniu zbyt gęstego kwasu hialuronowego powierzchownie w okolicę tzw. doliny łez.

CZASOWE IMPLANTY

Wszystkie wypełniacze stosowane do wolumetrii twarzy to implanty czasowe. Każdy produkt, przed wprowadzeniem na rynek, musi zostać szczegółowo przebadany. Celem tych badań jest dowiedzenie, że jest on bezpieczny i dobrze tolerowany przez organizm. Nie może uczulać, podrażniać ani wywoływać stanów zapalnych. Powinien on także dawać naturalne i długotrwałe efekty.

Po podaniu wypełniaczy w obrębie twarzy (dotyczy to w szczególności stymulatorów kolagenu po ich zbyt powierzchownym podaniu) możliwe jest także wystąpienie niebolesnych, ale wyczuwalnych przez skórę guzków, o różnej wielkości

Do najgroźniejszych, niezwykle rzadkich, powikłań, które obserwowano po zabiegach wolumetrycznych należą zakażenia, reakcje alergiczne, wstrząs anafilaktyczny, uszkodzenie nerwów, zator w obrębie naczyń krwionośnych oraz martwica skóry.

Kiedy nie można?

Przeciwwskazania do zabiegu wypełniania tkanek miękkich są uzależnione od rodzaju stosowanego wypełniacza.

Do najważniejszych przeciwwskazań do stosowania kwasu hialuronowego i stymulatorów kolagenu należą: choroba nowotworowa, choroby o podłożu autoimmunologicznym

(w aktywnym okresie choroby), dodatni wywiad w kierunku anafilaksji (wstrząs), niekontrolowana cukrzyca, stany zapalne skóry w miejscu podania wypełniacza, ciąża, karmienie piersią, uczulenie na składniki preparatu oraz skłonność do powstawania blizn przerostowych i tzw. keloidów.

Przeciwwskazaniem do wykonania zabiegu są także nierealne, zbyt wysokie oczekiwania pacjenta co do jego spodziewanych efektów.

Z czym warto łączyć

Podejście do zabiegów medycyny estetycznej – a do wolumetrii w szczególności – powinno być zawsze rozsądne, dobrze przemyślane i wyważone.

Wolumetria twarzy to bardzo cenny zabieg oferujący wiele możliwości. Często daje spektakularne efekty, ale najczęściej dopiero terapia skojarzona, łącząca wypełniacz z innymi zabiegami, pozwala na osiągnięcie optymalnych rezultatów. Żaden pojedynczy zabieg nie pozwala bowiem z reguły na usunięcie wszystkich istniejących defektów urody.

Odbudowę wolumetryczną twarzy zawsze warto łączyć z innymi zabiegami medycyny estetycznej, ponieważ nie likwiduje ona ani problemu zmarszczek mimicznych, ani też w żaden sposób nie poprawia jakości i gęstości skóry.

W celu likwidacji zmarszczek mimicznych najlepiej jest stosować toksynę botulinową. W rewitalizacji skóry najlepiej zaś sprawdzają się takie zabiegi jak: mezoterapia igłowa, osocze bogatopłytkowe, mikronakłutowanie skóry, peelingi czy zabiegi laserowe.

Dzięki wolumetrii możemy zachować lub przywrócić twarzy młodszy wygląd. Możemy też odsunąć w czasie konieczność wykonania inwazyjnych zabiegów z zakresu chirurgii plastycznej. Zabiegowi temu można poddać się w każdym wieku i systematycznie go powtarzać.

Dobrze wykonany zabieg nie powinien zmieniać indywidualnych rysów twarzy. Po zabiegu pacjent powinien sprawiać wrażenie wypoczętego, ale dla otoczenia nie powinno być oczywiste, co konkretnie było poprawiane. ❖